

تقریب کالا

تقریب کالا  
که نهایی

تقریب ۲ دسته

علت تقسیم بندی

کالای واسطه برای تولید کالای نهایی از آن استفاده می شود

کالای نهایی که کالایی که مانده دولت می خورد یا صادرات می شود یا

در انبار ذخیره می شود

1  
2  
3  
4  
5  
6  
7  
8  
9  
10  
11  
12  
13  
14  
15  
16  
17  
18  
19  
20  
21  
22  
23  
24  
25  
26  
27

Subject:

Year:      Month:      Day:

کالاهای معاشی الزاماً کالاهای مصرفی نیستند. و بر ۲ دسته تقسیم می‌شوند

کالای معاشی

مصرفی هدف از تولید آن مصرف مستقیم کالا است  
مانند نان و یا اندوختنی

سرمایه‌ای: هدف از تولید آن (به کمک آن) کالای

دلگیری تولید شود. مانند دستگاه تراش

برای مثال، نانی که ثانوا تولید می‌کند، کالای مصرفی است.

و دستگاه تراش کالای سرمایه‌ای است.

انواع ماشین‌آلاتی که تولید می‌کنیم و سایر ابزارها، ماشین دستگاه را

می‌خوانند و اغلب می‌کنند، کالای سرمایه‌ای هستند که به فرآیند تولید

اعضای می‌کنند و سرمایه‌ای محسوب می‌شوند.

چون هدف از تولید این کالاها، تولید کالای دیگر است → کالای معاشی

هستند و از نوع سرمایه‌ای

لذا هم حای که قانون خریداری می کند مانند بیحال، لباس سبک و...

کالای مصرفی هستند. (کالای مصرفی با دوام)

نکته دیگری کالاهای مصرفی نیستند و سرمایه ای هستند. یعنی ظرفیت

خرید تولیدی فراهم می کنند و با کمک آن ها، کالای دیگری را تولید می کنیم

مثلاً ماشین اتاچی که در کارخانه ها وجود دارد، هلی کالای نهایی هستند که

بقیه خریداری کرده، سرمایه گذاری محسوب می شود و به کمک آن ها

کالای دیگری تولید می کنند.

انواع ماشین اتاچی که در کارخانه ها وجود دارد سرمایه ای هستند.

کالای با دوام ← بالیکار مصرف از سن منی روند  
و عمر مفید آنها از یک سال بیشتر است

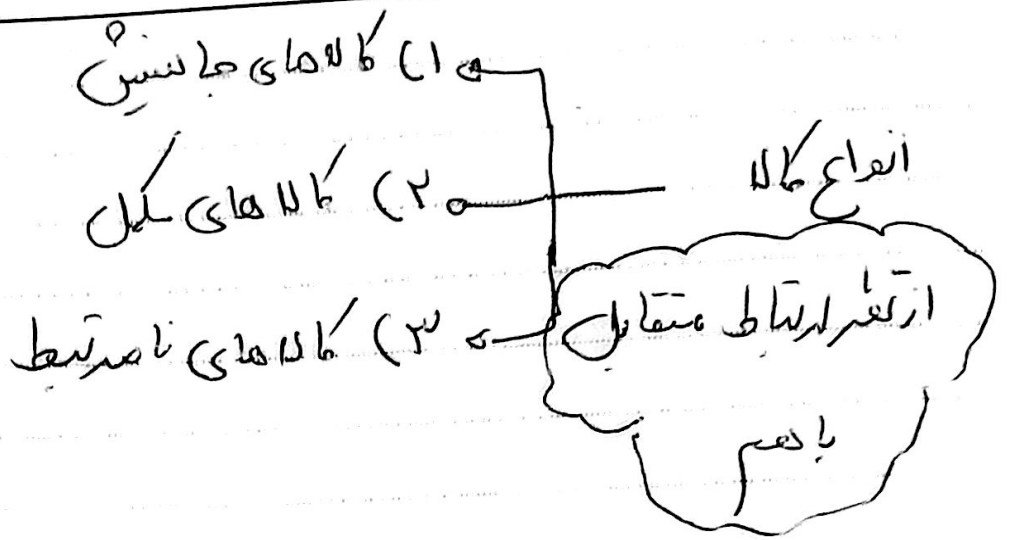
انواع کالا

از نظر طول عمر

که کالای بی دوام ← بالیکار مصرف از سن منی روند و عمر  
مفید آنها از یک سال کمتر است.

Subject:

Year:      Month:      Day:



### ۱) کالای جایزین

کالایی که وقتی قیمت یکی بالا رود تقاضا برای کالای دیگری زیاد می شود.

یعنی نه آن کالایی که نه در آن کالای دیگر، هم مصرف می کنیم و کالای دیگر را اجناسین

آن کالای کنیم.

مثلاً کفش مرغ و کفش قرضه در کالای جایزین هستند و با

کفش کهنه و کفش کوباله

وقتی قیمت یکی زیاد شود، تقاضا برای دیگری زیاد می شود.

وقتی قیمت یکی زیاد شود، اول کالا را اجناسین این کالا قدری دهم

سپس ارتباط مستقیم بین قیمت یکی، تقاضا برای دیگری وجود دارد.

۲) کالاهای مکمل

کالاهایی که در هنگام مصرف کردن جانین هم نمی‌سوزند و اقتداسی

قیمت کمی، دلیلی اجابت‌پذیر نمی‌کنیم.

مثلاً قند و چربی — اگر قیمت قند رفت بالا (با انواع مواد قندی)

ممکن است تقاضا برای مصرف چربی هم کم نشود.

در عبارتی دیگر اقتداسی قیمت کمی، تقاضا برای دلیلی را کم می‌کند

در حالت جانین تغذیه مستقیم بود ~~تغذیه غیر مستقیم بود~~

اقتداسی قیمت یک کالا، اقتداسی کالای دیگر را در پی نیست.

در حالت مکمل تغذیه غیر مستقیم است

اقتداسی قیمت یک کالا، کاهش تقاضای دیگری را در پی ندارد.

که کالاهایی که با هم مصرف می‌شوند و به معنای هم استفاده می‌شوند

و کالای مکمل شوند. مانند قند و چربی

اگر قیمت مواد قندی لغتاً بیش باشد ، تقاضا برای جای کم می شود . چون مای  
 مصرف کننده می خواهم هزینه را کاهش دهیم ، وکنش نشان می دهیم و  
 جای کمتری مصرف می کنیم .

این اتفاق ممکن است در مکان اتفاق بیافتد . ( با وجود آنکه ممکن است  
 برای یک فرد مهم باشد ؟ که قند کمتری بخواهد ) ولی در خانواده ( مکان )

اتفاق می افتد

کالای جانبی به جای هم استفاده می شوند  
 مانند قند و یونانی ، آبله ، خردما

خلاصه  
۲ مورد

کالاهای مکمل ، در کنار هم در موازات هم مصرف می شوند

مانند قند و جای

در کالای نامرتب

اگر کالاهای نامرتب هم باشند و نه مکمل باشند ، نامرتب هستند

اگر قیمت یکی زیاد شود ، به معنی افزایش یا کاهش تقاضای دیگری نیست

صلا<sup>۵</sup> نخود و حای - رطبی به نعم نذرند

عوامل تولد

عواملی که در تولد یک کالا یا ارائه خدمات شرکت دارند

عواملی که در تولد یک کالا نه به عوامل استعاره می گویند

- نیروی کار و نیروی انسانی به عنوان کارگر

- از ماشین آلات نیز به عنوان سرمایه

که ساده ترین تقسیم بندی عوامل تولد  
۱- نیروی کار  
۲- سرمایه

لکنه برخی افراد، عوامل تولد را فزاینده ۲ دسته تقسیم بندی می کنند

و معتقدند که زمین، سرمایه و مدیریت یا مدیریت را هم به عوامل تولد

افزوده می کنند. برخی افراد نیز دانش فنی را عنوان می کنند. والی امر

تقسیم بندی وسیع تر

Arman نیروی کار ۱

سرمایه ۲

زمین ۳

مدیریت ۴

دانش فنی ۵

۶

stock variable      موجودی  
 Flow variable      جریان

متغیرهای اقتصادی  
 متغیرهای اقتصادی از هر نوعی که باشند به ۲ دسته تقسیم می شوند.

متغیر موجودی و متغیر جریان

ساده ترین مثال برای این ۲ متغیر مثال شیر آب و حوض آب است

موجودی آب حوض یک متغیر موجودی است. می توانیم متغیر جریان

متغیر است. می تواند کم شود یا زیاد شود. می تواند از حوض خارج و یا به آن

وارد شود.

و در پی که متغیر موجودی بلند می توانند هر مقطع زمانی بلند حقیقت است.

متغیرهای جریان، متغیرهایی هستند که در یک دوره زمانی اندازه گیری می شوند

مانند این که از شیر آب خارج می شود. مثلا می توانیم در یک دقیقه حقیقت

آب خارج می شود. نمی توانیم بدسیم الان این شیر حقیقت آب بلند

بلند صفاً بلند در یک دوره زمانی متغیر جریان اندازه گیری شود.



مسئله ۱۰. معنی معصیت ، متقین مروجوری است . ولی تفسیر آن معصیت ، بی متقین حیران است



می توانیم بدیم همین الان معصیت کور حقیقتاً هست . ولی وقتی می گوئیم

به معصیت کور ، بی صلوات نفر امانت است ، چون این افراد هیچ در بی ندره

زمانی ندره ، پس متقین حیران است .

مسئله ۱۱. سرمانه بی متقین مروجوری است و سرمانه نذر می ، بی متقین حیران

که تفسیر در معصوری سرمانه را سرمانه نذر می

گروه بی متقین مروجوری است . مسئله می گوئیم گروه من فلاح معصیت است

ولی وقتی می گوئیم در بی ندره ، بی صلوات نذر می از گروه من بغا طر فتر

در بویس ، کم است ، این تفسیر آن گروه می شود متقین حیران

گروه متقین مروجوری است و تفسیر آن گروه متقین حیران

خلاصه متقین مروجوری متقین است که در بی متقین زمانی از ندره نذر می می شود و فاقد ندره است

حیران ~ در بی ندره زمانی ~ در ای ندره زمان

Arman



چون اصل زمان دارد پس متغیر مستقل است .

سوال دلبه ✓

ج

صورتی انبار - متغیر موجودی      تقسیم موجودی انبار - موجودی برآ

صافى نه دادامه نه کتاب انجای مهردان (اقتصاد خرد) لغتة حوادرت ✓

- مصدق هزینه فرصت      opportunity cost

- مصفی امکانات تولید Production Possibility Curve

سوال کتاب برای هزینه فرصت (صفحه ۱۷ کتاب)

فرض کنیم که بر بچه ای ۲ تومان دارد و ۲ هزینه برای خرج کردن

این پول دارد : ۱) خرید انببات ۲) خرید سطلات<sup>۱۲</sup>

فمن قیمت خرید سطلات و انببات هر ۲ ، ۵ تومان باشد ✓

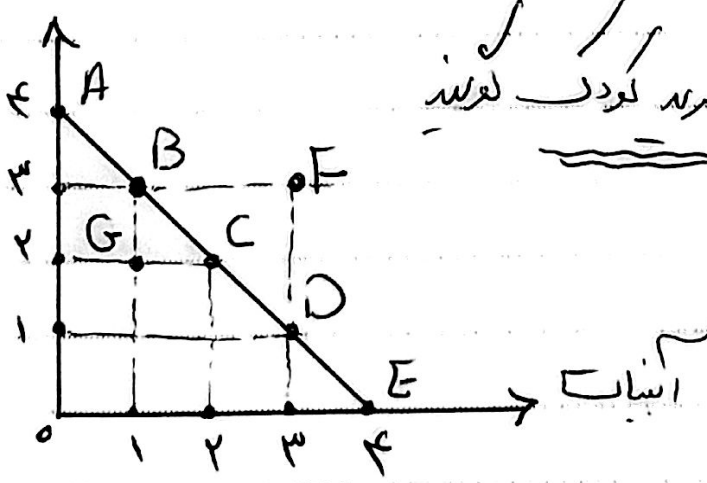
حال با این ۲ تومان چه ترکیبایی از سطلات و انببات می تواند

خریداری کند ؟

ردیف	تعداد سطلات	تعداد اسباب	ترکیب	توضیحات
1				
2				جواب
3				
4	4	0	A	صرف ترکیب، ترکیب A است
5	3	1	B	که هر بول خود را سطلات ببرد
6	2	2	C	و دیگر بولهای برای خرید اسباب
7	1	3	D	بخواهد داشت.
8	0	4	E	می تواند یکی از سطلات ها هم کند
9				و یک اسباب ببرد (ترکیب B)

و به همین سطل می تواند اسباب داشته باشد.

که این ترکیبات را روی نمودار بیسیم، به سطل زیر خواهیم دید.



به خط مقابل، معنی امکان خرید کودک گویند

۴ - نقطه غیر قابل حصول

G. نقطه قابل حصول

این کودک به دلیل امکان محدود خود فقط می تواند روی خط حرکت کند. نقاط بالای خط نقاطی است که امکان رسیدن به آن را ندارد چون در آنجا به او اجازه رسیدن به آن نقاط را ندهد. (نقاط غیر قابل حصول)

نقاط زیر صفتی، نقاطی هستند که مقابل جدول هستند ولی هم

درآمد کودک به خرید، اختصاص پیدا نمی کند.

مسئله نقطه بی سؤال ۲ = سطلات و ۱ = آبیات است پس می توان

از پول وی باقی مانده است.

این نقاط مقابل جدول هستند. اگر کودک هم درامد خود را خرج کند،

روی همان خط صفتی خواهد بود و فقط در طول نقاط و روی خط صفتی

خواهد کرد.

تقریب هزینه فرصت

بالذات ترین چیزی که در مقابل یک تصمیم و انتخاب از دست می دهد

را هزینه فرصت گویند.

در مثال قبل، وقتی کودک در نقطه A با ب و بخواهد یک آبیات اضافه

بدهد یا ببرد (از نقطه A به B برود) مجبور است یک سطلات از دست

دهد. این یک سطلات، هزینه فرصت بدهد از دست آمدن یک آبیات است

Arman

۱۰  
۱  
۲  
۳  
۴  
۵  
۶  
۷  
۸  
۹  
۱۰  
۱۱  
۱۲  
۱۳  
۱۴  
۱۵  
۱۶  
۱۷  
۱۸  
۱۹  
۲۰  
۲۱  
۲۲  
۲۳  
۲۴  
۲۵  
۲۶  
۲۷

عین در سئل قبلی، نمودار با یک نمودار عطفی است، هزینه فرصت

همیشه ثابت است. ~~۱۰۰~~

عطفی هزینه فرصت است آوردن یک آنها اضافی، برابر است با از دست

دادن یک سطل. ۱۰

انواع تقابل هزینه فرصت :

۱- منابع به منظور خالص استفاده شوند، در صورت از تولید کالاهای

که منابع مذکور در آنها استفاده ن شود و صرف نظر از اهمیت. ۱۰

کالاهای مذکور، هزینه فرصت افزایش منابع در تولید خاص می باشد.

برای مثال گودک، هزینه فرصت به این سئل بیان می شود که هزینه فرصت

به دست آوردن یک آنها مقابل ن یک سطل است. ۱۰

عین تمیز آنها و سطل هر یک یکان هستند، هزینه فرصت

نیز یکان می باشد.

حال آنکه یک جامعه و یا یک کشور را در نظر بگیریم، می‌توانیم معنی ایجاد کنیم

به نام معنی احسان تولید

در مثال کتاب و غیره است که ما احسان تولیدی کشور، ۲ تا کالا

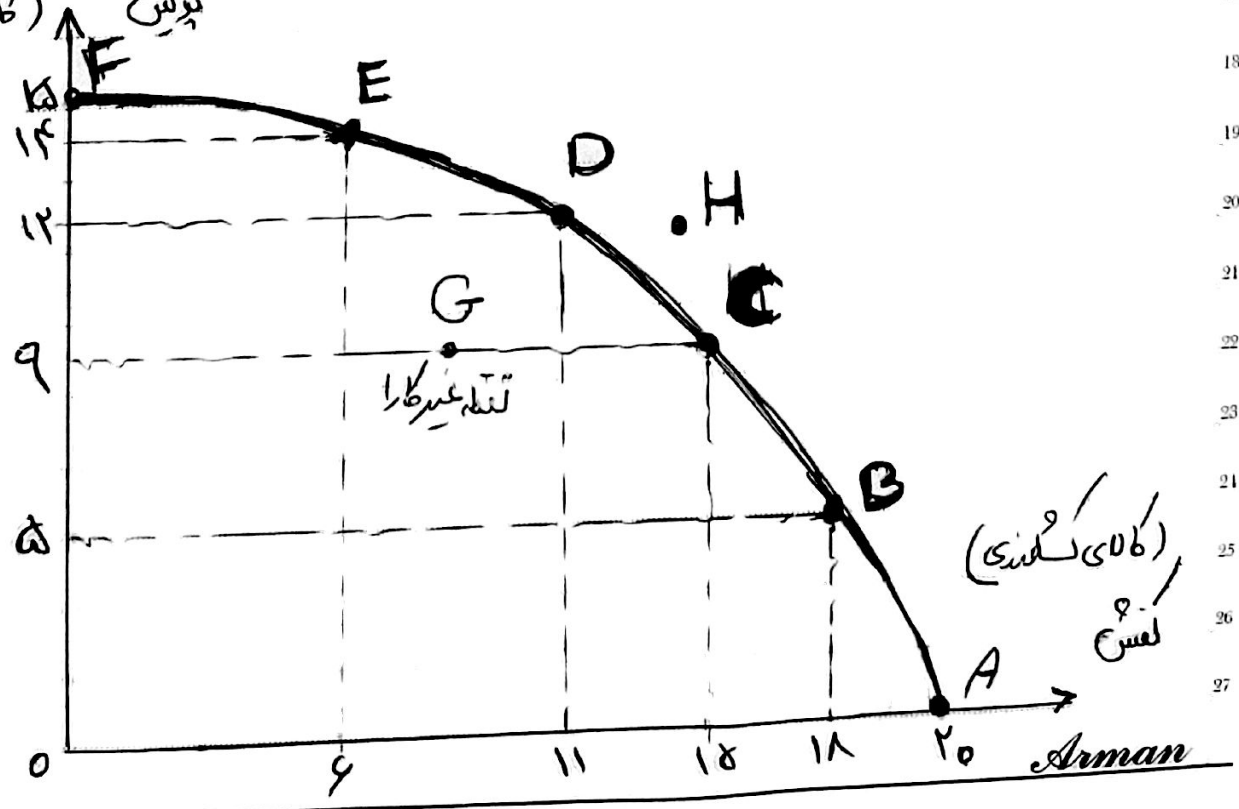
تولیدی کنیم، (۱) نقش (۲) پولین

الله تعالی هست که مبدأ محور افقی را کالاهای کفوری و محور عمودی را

کالاهای صنعتی در نظر بگیریم. طبیعتاً همانند مثال همان کودک که در ماده عمودی

داده، اگر ما از همه احسانات تصویر کامل و بیعیبه استفاده کنیم می‌توانیم

به معنی احسان تولید دست بزنیم. که در این صاف نخواهد بود (کالای صنعتی) پولین



این معنی، مکان هندسی ترکیبات ۲ کلاسی است که می توانیم  
 درست بیاوریم، مشروط بر آنکه در همه امکانات تولید در یک سطح تولیدی  
 معین استفاده کنیم.

پس در واقع معنی ~~مکان~~ امکانات تولید، مکان هندسی <sup>بسیار</sup> گسترده کلاسی  
 است که میزان معین دعوت عوامل تولید به دست بیاید.

که ما عوامل تولید را که قابل دسترس هستند (فرض می کنیم میزان آنها معین)

باشد) نام سطح معین از تولید، حداقل می توانیم یک معنی به اسم

معنی امکانات تولید (AF) داشته باشیم

طبیعتاً نقطه H قابل دسترس نخواهد بود. (البته با امکانات موجود)

اینجا که داخل معنی مانند H را انتخاب کنیم، قابل دسترس

هستند ولی نه همه امکانات برای رسیدن به آن نقطه است.

شده است. با وجود اینکه امکانات خاصه به ما اجازه دسترسی به این نقطه را

می دهد ولی این نقطه یک نقطه غیر کار است.



معنی است. می توانیم با همین امکانات تولیدی، که در سال فوق، عمود عمودی

کالاهای مستقی عدد ۹ هست، می توانیم تولید کالاهای کاسه را

به ۱۵ در ساینم (بامهال) امکانات تولید (ولند نفعه) می به

نفعه C در سیم (نفعه کارا)

نقاط روی صغنی نقاطی هستند که از عوامل تولید بصورت کارا

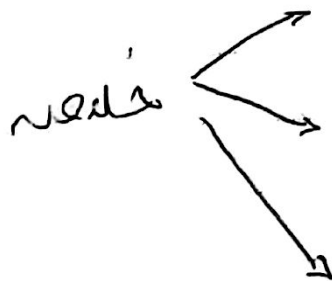
استفاده کرده اند.

اگر نقاط مورد نظر، داخل صغنی باشند در این نقاط کارایی در تولید نداشته اند.

فقط روی صغنی کارا می شوند

داخل صغنی، بدون کارایی ولی قابل دسترس

خارج از صغنی، غیر قابل دسترس



a

1  
 2  $\checkmark$  و تری تعاطی منحنی همانند مثال اول ، دارای این خصوصیت هست  
 3  
 4 که اگر بخواهیم تولید کالا را افزایش دهیم این امر امکان پذیر نیست  $\checkmark$   
 5  
 6 البته از تولید کالای دیگر صرف نظر کنیم

7  
 8  $\checkmark$  مثلا اگر بخواهیم از نقطه  $E$  به نقطه  $F$  برویم یعنی  
 9  $\frac{11}{12}$   $\frac{15}{-}$

10  
 11  $\checkmark$  و اگر به تولید کالای دیگری اضافه کنیم ، عبوریم  $\frac{2}{-}$  واحد از کالاهای  
 12  
 13 منحنی را صرف نظر کنیم

14  
 15  $\checkmark$  که پس در تعاطی روی منحنی ، اگر این تولید امکان پذیر نیست  $\checkmark$  بلکه از تولید  
 16  
 17 کالای دیگر صرف نظر شود و به همین دلیل است که  
 18  
 19 منحنی امکانات تولید ، نسبت منحنی دارد . (تولید کالا ، از دست دادن کالای دیگر)

20  
 21  
 22 هزینه فرصت تولید هر واحد اضافی ، عبور از نقطه  $F$  به  $E$  ، اضافه می شود  
 23  
 24 اگر از  $F$  به سمت  $A$  برویم ، در ابتدا وقتی به  $E$  می رسیم ، برای تولید  
 25  
 26 هر واحد اضافی دیگری ، میزان کمی از کالای منحنی را از دست می دهیم  
 27

Arman

ولی قدری خلوتت بسین مردم ، بسین صفتی لغت بسین می یابد و میزان کالای  
صفتی بسینتری از دست می دهیم

$$F \begin{array}{c|c} 0 & \\ \hline 15 & -1 \end{array} \rightarrow E \begin{array}{c|c} 6 & \\ \hline 14 & -2 \end{array} \rightarrow D \begin{array}{c|c} 11 & \\ \hline 12 & -3 \end{array} \rightarrow C \begin{array}{c|c} 15 & \\ \hline 9 & -4 \end{array} \rightarrow B \begin{array}{c|c} 18 & \\ \hline 5 & -5 \end{array} \rightarrow A \begin{array}{c|c} 20 & \\ \hline 0 & \end{array}$$

هزینه فرصت از دست رفته اروپا قدر بسین است که نشان دهنده  
تقریبی امکان تولید است.

حیرت

چون عوامل تولید ، تخصص پیدا کرده اند . بسین مقدر بسینتری از عامل تولید صفتی  
را به سمت عامل تولید ک قدری بسین

روی صفتی  $\rightarrow$  هم کارایی وجود دارد  $\rightarrow$  بسین  $\rightarrow$  بسین صفتی

تولید  $\rightarrow$  هم مقدر است  $\rightarrow$  بسین  $\rightarrow$  هزینه فرصت لغت بسین یافته  
چون عوامل تولید تخصص پیدا کرده اند

عوامل تولید ، در تولید کالای صفتی تخصص پیدا کرده بودند ، حالا باید آن تخصص را

Arman

1  
 2 رابعا ورم دیک صحت دیر . بهین دلیل (از دست دادن نیروی متخصص)  
 3  
 4 باعث می شود که هزینه نیز افزایش یابد .  
 5

خلاصه:

8  
 9 تعریف معنی امحانات تولید : مقال هندسی پیکرین یا اجزای مسران کلاه های  
 10  
 11 که تا یک میزان معین از عوامل تولید (و بهین) قابل دسترسی هستند  
 12  
 13 دیک سطح تولیدی و دانش فنی عین

این معنی می تواند به سمت نیروی یا داخل منتقل شود

17  
 18 از عوامل تولید زیاد شود مثلا عمیق زباید شود و نیروی کار زیاد شود  
 19  
 20 تا سبیل تولید تا نیز افزایش یافته و صحنی تولید به سمت نیروی منتقل

می شود

23  
 24 اگر سرمایه گذاری زیاد شود ، معنی به سمت راست منتقل می شود

26      "      "      "      "      دانش فنی  
 27      "      "      "      "      بهره وری



قالون بازه ترویجی

(در بحث تولید است) بیان کنید این معده است که اگر ما عوامل تولید را ثابت نگه داریم

(بجز نیروی کار) و تولید را بفرهیم فقط با افزایش همان یک معده اندک سهم

به یک طرف می رسم که تولید با نسبت کمتری، اندک سهم می یابد.

صفحه ۲۲، قسمت های علامت زده، مطالعه شود.

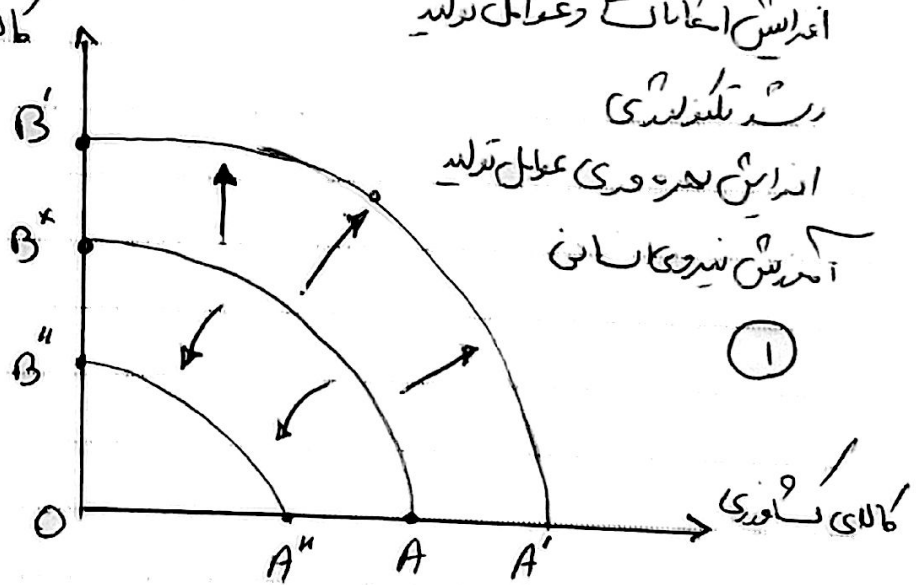
اندک سهم اجناس و عوامل تولید

در تولید نیروی

اندک سهم بهره وری عوامل تولید

آزمایش نیروی کارانی

①



②

حیف  
تاسا  
حساساتی

زلزله

مواد طبیعی

عمر طبیعی

کاهش منابع تولید

عوامل شماره ۱ باعث می شود نمودار  $AB$  به محل نمودار  $A'B'$  انتقال یابد

که همان در افتقاری است.

عوامل شماره ۲ باعث می شود نمودار  $AB$  به محل  $A''B''$  انتقال یابد